

Status der GIPS-Initiativen: Übersicht zur neuen GIPS Governance Struktur und zu den Guidance Statements

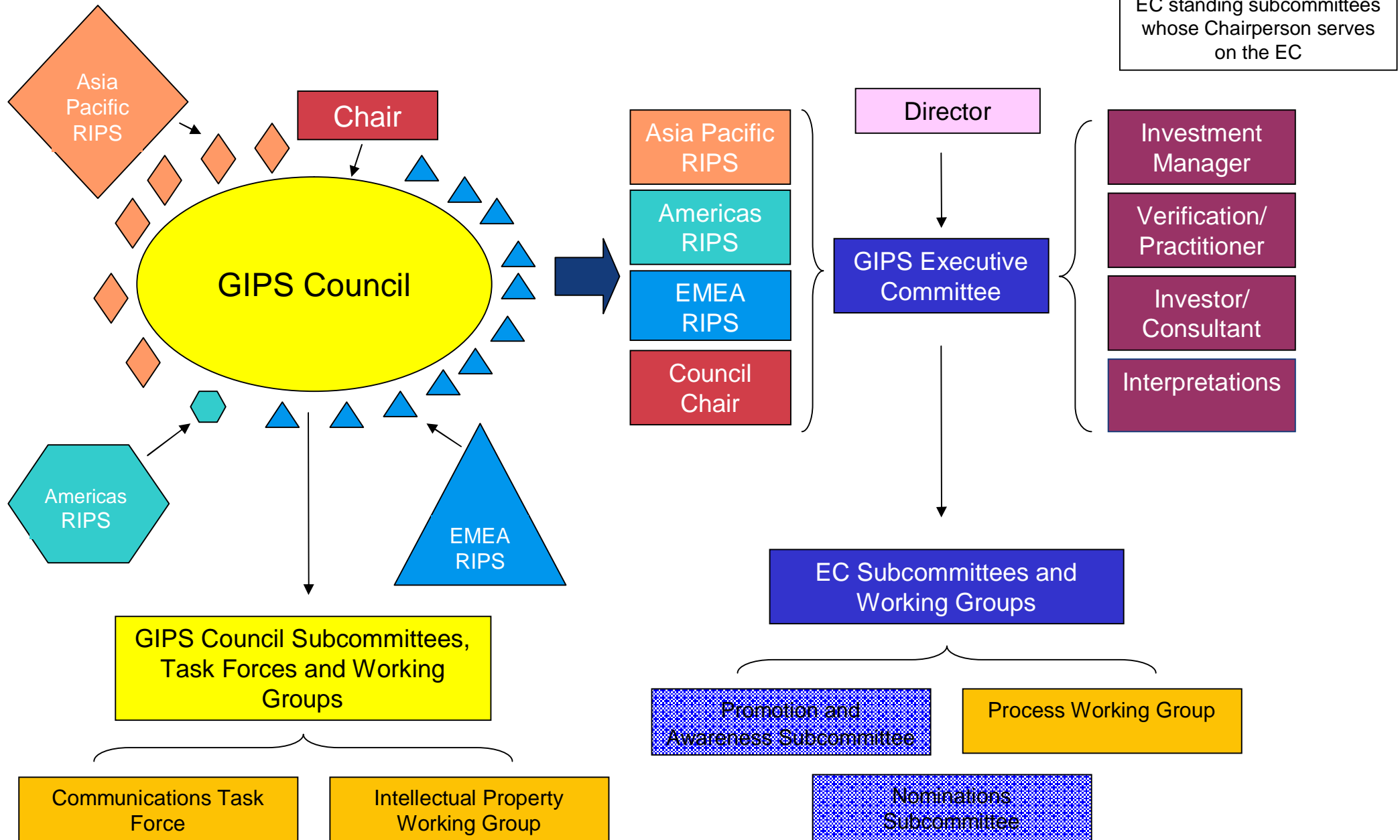
**GIPS Aperitif der Schweizerischen Bankiervereinigung,
Expertengruppe GIPS
15. November 2006, Zürich**

Susanne Klemm

Inhalt

1. Übersicht zur neuen GIPS Governance Struktur
2. Elemente der GIPS
3. Entwicklungsprozess der Guidance Statements
4. Übersicht zu den Guidance Statements
5. Status neuer / pender Guidance Statements
 - 5.1 Guidance Statement on GIPS® Performance Examinations
 - 5.2 Proposed Guidance Statement on Error Correction
 - 5.3 Proposed Guidance Statement on Portfolio Recordkeeping Requirements

1. Übersicht zur neuen GIPS Governance Struktur



2. Elemente der GIPS

§ GIPS:

- Provisions
 - § Anforderungen (Requirements) und
 - § Empfehlungen (Recommendations)
- Guidance Statements
- Interpretations / Q&A:
<http://www.cfainstitute.org/centre/ips/gips/library.html>
GIPS Handbook, 2nd Edition, 2006

GIPS. Art. 0.A.15: FIRMS are encouraged to comply with the RECOMMENDATIONS and MUST comply with all applicable REQUIREMENTS of the GIPS standards, including any updates, reports, guidance statements, interpretations, or clarifications published by CFA Institute and the Investment Performance Council, which will be made available via the CFA Institute website (www.cfainstitute.org) as well as the *GIPS Handbook*.

3. Entwicklungsprozess der Guidance Statements



<http://www.cfainstitute.org/centre/ips/gips/process.html>

4. Übersicht zu den Guidance Statements (1)

Verabschiedete Guidance Statements

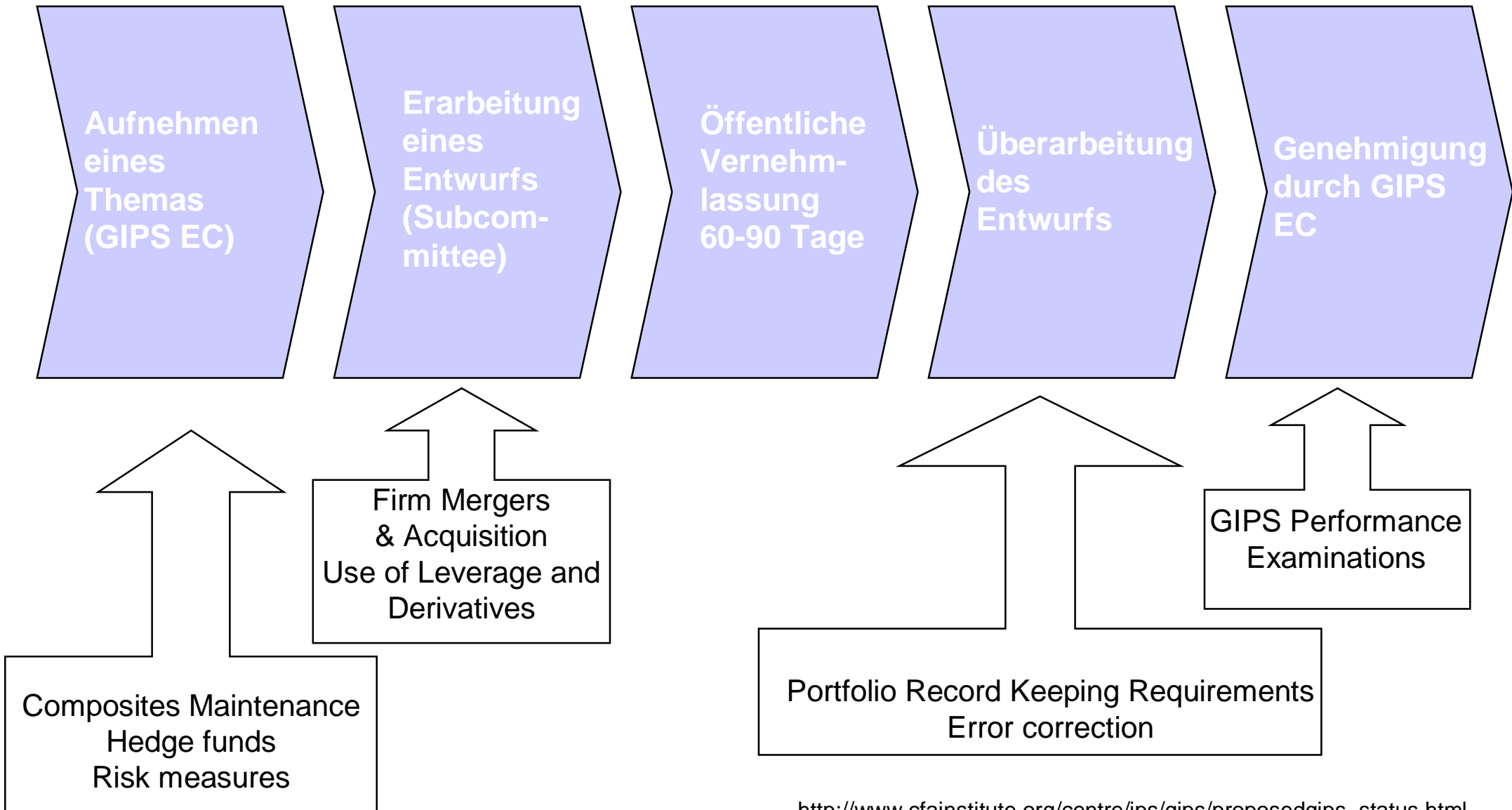
- ü Verifier Independence
- ü Guidelines in Respect of the Impact of Euro Conversion
- ü Interpretive Guidance for Fees
- ü Interpretive Guidance for Private Equity
- ü Interpretive Guidance for Real Estate
- ü GIPS Advertising Guidelines
- ü Country-Specific Taxation Issues
- ü Wrap Fee/Separately Managed Account (SMA) Portfolios

Verabschiedete und im Januar 2006 revidierte Guidance Statements

- ü Definition of the Firm
- ü Composite Definition
- ü Treatment of Significant Cash Flows
- ü Performance Record Portability
- ü Verification
- ü Use of Supplemental Information
- ü Calculation Methodology
- ü Treatment of Carve-Outs
- ü GIPS Performance Examinations (Oktober 2006)

Siehe http://www.cfainstitute.org/centre/ips/gips/proposedgips_status.html

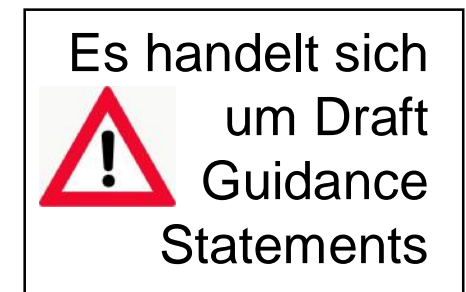
4. Übersicht zu den Guidance Statements (2)



http://www.cfainstitute.org/centre/ips/gips/proposedgips_status.html

5. Status neuer / pender Guidance Statements

- 5.1 Guidance Statement on GIPS Performance Examinations
- 5.2 Proposed Guidance Statement on Error Correction
- 5.3 Proposed Guidance Statement on Portfolio Recordkeeping Requirements



5.1 Guidance Statement On GIPS Performance Examinations (1)

- GIPS-konforme Firmen haben die Möglichkeit, während oder im Anschluss an die ordentlichen Verifikation, eine detaillierte Untersuchung eines **ausgewählten Composites** vornehmen zu lassen (→ „GIPS Performance Examination“).
- Absicht: Sicherstellung der konsistenten Durchführung der „Performance Examination“ durch den unabhängigen Prüfer.
- Firmenweite GIPS-Verifikation muss zwingend durchgeführt werden.
- Verabschiedet am 30. Oktober 2006, tritt per 31. Dezember 2006 in Kraft.

5.1 Guidance Statement On GIPS Performance Examinations (2)

„Pre-Performance Examination“:

„Performance Examination“:

- Composite-spezifische Untersuchung
 - der Kapitalzu- und Abflüsse
 - der Erträge und Ausgaben
 - des Wertschriftentransaktionen
 - der Wertschriftenbewertung
 - der Performancekalkulationsmethodik
 - der Disclosures und der Performancedaten

5.1 Guidance Statement On GIPS Performance Examinations (3)

Verification of ABC Asset Management Firm and Performance Examination of ABC's Large Cap Composite

This verification has been performed for the Period from 1 January 2000 to 31 December 2006 for ABC Asset Management Firm Inc., and confirms that in our opinion:

- the firm has complied with all composite construction requirements of the GIPS standards on a firm-wide basis, and
- the firm's processes and procedures are designed to calculate and present performance results in compliance with the GIPS standards.

Firm-wide
Verification

Specific opinion: see next page

Composite
Performance
Examination

5.1 Guidance Statement On GIPS-Performance Examinations (4)

Also, in our opinion:

- for the period from 1 January through 31 December 2006, the firm has constructed and calculated its Large Cap Composite in compliance with the GIPS standards, and
- the accompanying presentation of the Large Cap Composite is in compliance with the GIPS standards.

We conducted this verification in accordance with the verification procedures set forth in the GIPS standards and performed this performance examination in accordance with the performance examination procedures set forth in the Guidance Statement on GIPS Performance Examinations.

ABC Asset Management Firm's management is responsible for compliance with the GIPS standards, the design of its processes and procedures, and for ABC's Large Cap Composite presentation. Our responsibility is to express an opinion based on our verification and performance examination.

This report does not attest to the accuracy of any composite presentations of ABC Asset Management Firm other than the firm's Large Cap Composite.

XYZ Verification Company

15 March 2007

Composite
Performance
Examination

5.2 Proposed Guidance Statement on Error Correction (1)

Zweck:

- Wie sollen GIPS-konforme Firmen mit aufgetretenen Fehlern umgehen?
Wie werden bereits veröffentlichte GIPS-Präsentationen tangiert?
- Auch die strengsten Kontrollen können das Auftreten von Fehlern nicht verhindern.
- Geplante Verabschiedung durch GIPS EC im März 2007, in Kraft treten per 1. Juli 2007.

5.2 Proposed Guidance Statement on Error Correction (2)

Mögliche Ursachen für Fehler:

§ Input Daten und Berechnung der Portfolio-Performance

- Falsch verbuchte Transaktionen, Cash Flows
 - Falsche Behandlung von Corporate Actions
 - Bewertungsprobleme
 - Wechselkursprobleme
- Falsche Zuordnung von Portfolios zu Composites
 - Fehler bei der Darstellung von Benchmarks
 - Fehler bei der Darstellung des Composite-Reports (Compositewert, Dispersion, weitere statistische Angaben) oder der Disclosures

5.2 Proposed Guidance Statement on Error Correction (3)

- Prinzipien und den Fehlerkorrekturprozess intern schriftlich festlegen
- Definition der Wesentlichkeit
 - Grösse und Auswirkung des Fehlers festlegen
- Prozess der Fehlerkorrektur
 - Feststellen des Fehlers, Ursache, Neuberechnung
 - Ist der Fehler aufgrund der internen Richtlinie wesentlich?
 - Entscheidung, ob nur interne Korrektur („Restatement“) oder Neupublikation und Information („Republishing“)
 - Interne Dokumentation des Sachverhalts (vorher, nachher, eingeleitete Massnahmen)

5.2 Proposed Guidance Statement on Error Correction (4)

- Offerten / RFPs
 - Potentielle Kunden, Consultants, Verifier, die Composite-Reports mit „wesentlichen“ Fehlern erhalten haben, müssen orientiert werden (erneuter Versand des korrigierten Reports mit Disclosure oder Publikation per Internet).
 - Liste der Composite-Reportempfänger anlegen

5.3 Proposed Guidance Statement On Portfolio Recordkeeping Requirements (1)

- GIPS Art. A.1 „Alle Daten und Informationen, auf denen die Performancepräsentationen basieren und die für die verlangten Berechnungen notwendig sind, müssen erhoben und dauerhaft aufbewahrt werden“ .
- Elektronische oder physische Aufbewahrung der Unterlagen zulässig; Daten leicht zugänglich.
- Geplante Verabschiedung durch GIPS EC im März 2007, in Kraft treten per 1. Juli 2007

5.3 Proposed Guidance Statement On Portfolio Recordkeeping Requirements (2)

Grundsätze

- Der Asset Manager hat die gesetzlichen Vorschriften zur Aufbewahrung von Daten zu befolgen.
- Die GIPS-Firma hat genügend Daten aufzubewahren,
 - die die Nachberechnung der Performance auf Mandatsebene ermöglichen
 - die die Nachberechnung der Performance auf Compositeebene ermöglichen
 - die die Compositeadministration bzw. die Zuteilung (den Ausschluss) eines Mandates zu einem spezifischen Composite begründen
 - welche den Anspruch auf GIPS-Compliance auf firmenweiter Basis untermauern
- Das Guidance Statement beinhaltet keine Liste der Mindestanforderungen

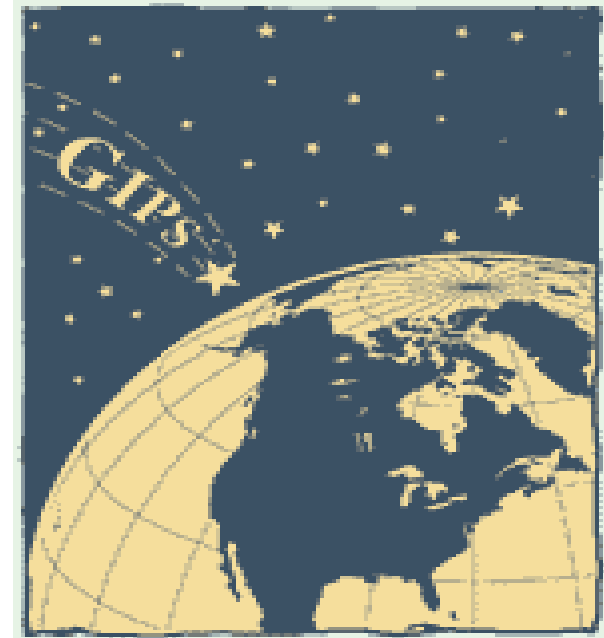
5.3 Proposed Guidance Statement On Portfolio Recordkeeping Requirements (3)

- Die GIPS-Firma hat sämtliche „GIPS-Manuals“, Richtlinien und Weisungen (frühere und aktuelle Versionen) aufzubewahren
 - Die Bereitstellung der Daten durch externe Service-Provider sollte mittels geeigneter Service-Level Agreements sichergestellt werden.
 - Der GIPS-Firma wird nahe gelegt, weiterführende Materialien aufzubewahren, welche die GIPS-Compliance begründen (z.B. Client reports oder RFP's).
- § Die Firma muss die zugrundeliegenden Daten während der ganzen Dauer des präsentierten Trackrecords aufbewahren.

Informationen

- § Website des CFA Institutes:
www.cfainstitute.org/centre/ips/index.html
- § Website der Schweizerischen Bankiervereinigung:
www.swissbanking.org/home/spps-allgemein.htm
- § CFA Institute Helpdesk:
gips@cfainstitute.org
- § GIPS E-mail Alert:
standards@cfainstitute.org
- § Homepage der Ernst & Young:
www.ey.com/ch/fs

Fragen ?



Kontakt:

Susanne Klemm

Ernst & Young

Investment Performance Services

Brunnhofweg 37

3001 Bern

Tel: 058 286 69 14

Mobile: 058 289 69 14

susanne.klemm@ch.ey.com